

# ODYSSÉE



- Création Décembre 2027 -



*Un spectacle en mots, en musique, en signes et en dessins*

**Accessible aux personnes Sourdes et aux allophones**

**Tout public à partir de 7 ans**

ODYSSÉE fait partie du **trptyque sur les migrations** initié en 2023 avec ÉPOPÉE, poursuivant la réflexion de la compagnie sur les passages, les déplacements et la dignité des êtres en chemin.



# ODYSSÉE EN BREF

---

**ODYSSÉE** raconte l'histoire d'une enfant contrainte un jour de quitter son chez-soi. Après un voyage traversé par la peur, la folie, l'amour et le rêve, elle arrive ici, parmi nous. Comment habiter cet «ici» quand tout a changé ? Comment se relier quand les mots manquent ?

Un conte qui s'invente à partir du corps, de gestes, de langues et de sons venus d'ailleurs. Par la voix, le dessin, le mouvement, il cherche un langage commun, *un espéranto du corps et de la sensibilité*, pour dire la migration, la perte, et la rencontre.

ODYSSÉE naîtra d'une collecte de témoignages auprès d'enfants, de familles et d'accompagnants, en partenariat avec le **Réseau Éducation Sans Frontière, le collectif pour l'égalité des droits et diverses écoles de la région bordelaise**.

De cette matière vivante émergera une fable universelle, poétique et sensorielle, qui fait entendre la force d'exister et de rêver, de rire. Malgré tout.

**Durée** : Environ 50 minutes

**Jauge** : 80 en salle non-équipée, 150 si salle équipée et gradinnage

**Accessible aux personnes sourdes et aux allophones**

**Tout public à partir de 8 ans** -cycle 3 pour les groupes scolaires-



**Distribution** :

**Mise en scène** : Frédéric Vern

**Avec** : Irene Dafonte et Marc Closier

**Écriture** : ALFRED et Irene Dafonte

**Musique** : Marc Closier

**Scénographie et création lumière**:

Jean-Christophe Robert

**Conseiller et garant d'accessibilité aux personnes sourdes** : Thomas Levêque

**Dessins sur décor** : Camille Pélisson

# NOTE D'INTENTION

---

Depuis plusieurs années, Irène collabore avec des associations engagées auprès de personnes en migration, des femmes, des hommes et des enfants originaires d'Albanie, du Sahara, de Syrie, du Maroc, du Congo... *“peut-être parce que je suis moi-même émigrante, ou parce que les systèmes d'accueil m'émeuvent autant qu'ils me révoltent, ou parce que rire, pleurer, respirer ensemble, c'est déjà se comprendre. Derrière chaque exil, je vois une part de nous tous : la quête d'un lieu où vivre et être accueillis.*

Le triptyque s'est ouvert avec ÉPOPÉE, créé en 2023, un spectacle tout public dès 12 ans, que nous portons avec fierté.

Puis, il y a eu une rencontre décisive : Gérard Clabbé, du Réseau Éducation Sans Frontières (RESF). Il nous a parlé de la nécessité d'aborder ce sujet avec les enfants, ceux dont on parle tant, mais à qui l'on donne si rarement la parole.

Ces enfants qui n'ont pas choisi de partir, qui ont dû suivre, traverser, s'adapter.

Leur courage reste souvent invisible, leur histoire, trop peu racontée. Gérard Clabé s'est proposé comme *porteur*, pour faciliter la récolte de témoignages auprès des familles, des enfants, et des adultes qui les accompagnent dans leur intégration en France.

*« Parler de ces parcours, disait-il, est essentiel, pour ceux qui les ont vécus, comme pour ceux qui les accueillent »*

ODYSSÉE est née d'un élan, celui de tendre l'oreille, d'accueillir la parole des enfants qui traversent le monde et de faire encore une fois porte-parole de leurs histoires.

De leurs voix, de leurs silences, nous allons tisser un conte : un voyage fait de peurs, de rires, de langues entremêlées et de courage discret.

Les transformer en héros, c'est reconnaître en chacun la force de continuer, malgré tout. Avec amour et humour. ODYSSÉE parle d'exil, mais surtout d'humanité.

Pour eux, et pour tous ceux qui croisent leur chemin.

Une création pour comprendre  
l'autre, l'entendre, se mettre à sa  
place. Pour décroiser les regards,  
libérer la parole et éveiller  
l'empathie



# PROCESSUS DE CRÉATION

---

Au commencement, il y a les témoignages : paroles d'enfants, de parents, de personnes qui les accompagnent dans leur arrivée en France.

Irène assure la collecte de cette matière précieuse au travers des ateliers philo, des ateliers de pratique artistique, dans des associations -collectif pour l'égalité des droits, Bienvenue, RESF- des écoles, classes d'enfants apprenant le français

**À partir de ces récits et inspirés de leurs silences, nous allons chercher la fable, le conte, l'épique...** Nous nous éloignons du théâtre-documentaire pour toucher l'universel et faire vivre sur scène celles et ceux que nous considérons comme de véritables héros.

Chacun d'entre nous arrivera avec son domaine artistique pour raconter à plusieurs voix.

En partant des récits, **Alfred** et Irène proposeront un scénario BD à dessiner dans l'espace en trois dimensions. Une bande dessinée vivante, où chaque séquence peut prendre vie.

**Fred, Marc Irène** mobiliseront leur langue théâtrale qui voyage entre : signes, dessins, musique, théâtre d'ombres, marionnettes.



Thomas Levêque -comédien sourd accompagnera le choix des signes pour garantir la parfaite accessibilité aux personnes Sourdes.

Jean Christophe Robert viendra poser sa pâte en création lumière T

Le travail plastique des dessins seront faits ou accompagnés par Alfred.

---

# Une langue Universelle

---

Depuis plusieurs années, Irène et Marc ont développé une langue théâtrale singulière, propre à leur duo.

Elle prend sa source dans **les langues des signes**, d'où elle puise sa théâtralité et son universalité.

Elle se mêle aux mots, **en français ou dans d'autres langues**, pour éclairer, enrichir et nuancer le récit.

La musique, composée par Marc, devient un véritable souffle narratif. Elle rythme et colore l'action, comme une bande son amplifiant les émotions et les intensités de chaque instant.

C'est une langue physique, très incarnée, intense, et compréhensible par tous. Une langue, surtout, profondément poétique.

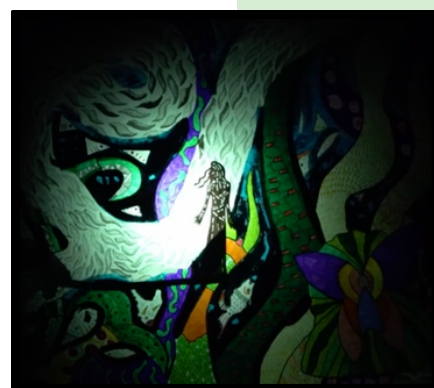
Il nous semble évident de raconter nos Épopée(s) à travers cette langue singulière.

La question de la communication, *"comment se faire comprendre, quoi dire ou ne pas dire"* traverse profondément les parcours migratoires.

La poésie devient alors un outil précieux, capable de transformer ces récits singuliers en épopées universelles.

**Frédéric Vern**, metteur en scène, accompagne Irène et Marc dans l'écriture de cette langue au plateau pour structurer le rythme, clarifier le propos et laisser pleinement s'épanouir la poésie du spectacle.

*"C'est en m'appuyant sur la dimension profondément visuelle de cette langue que je **dessine et déploie un espace** en ayant recours aux autres langages qui me sont propres : celui de **l'ombre et de la lumière**, du mouvement dans l'espace, du dessin et des couleurs. Je travaille pour cela en complicité avec Jean-Christophe Robert, scénographe et éclairagiste.*



Exemples du langue théâtrale de ce triptyque. Photos du spectacle Épopée

# DISPOSITIF SCÉNIQUE

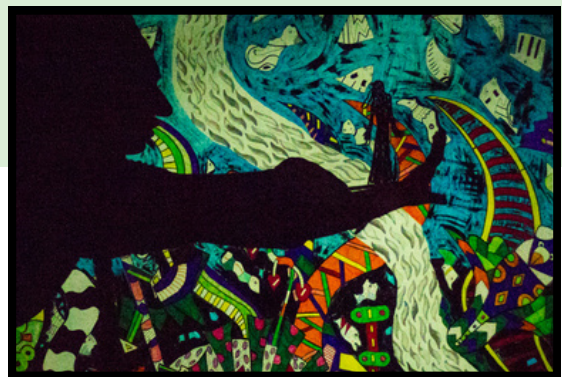
---

Un système modulable de **poteaux lumineux** sert de base pour déployer, au fil de l'histoire, des rouleaux de **papier dessinés recto-verso**.

Ce dispositif offre une grande liberté d'expression : ce que l'on voit ou découvre grâce au rétro-éclairage, **au jeu des ombres et de la lumière**, ou encore aux **projections**.

Il permet de **redessiner l'espace** pour chaque séquence du récit, offrant au plateau une plasticité et une poésie propres au conte.

Les dessins seront imaginés et réalisés par **Camille Pelisson**, plasticienne, qui enrichira le spectacle de son univers graphique.



Un dispositif qui nous donne du jeu : ombres projetées qui agrandissent l'image ou découverte magique des couleurs par retro-éclairage (photos spectacle ÉPOPÉE )

# CALENDRIER DE PRODUCTION

---

**En cours de construction**

- **Janvier à décembre 2026 : Rencontres et Récoltes de témoignages**

Les paroles sont récoltées au travers de médiations, ateliers philo, ateliers de pratique artistique et entretiens individuels. Diverses associations, écoles, et centres sociaux sur différents territoires participent de cette expérience sur la saison 25/26

- **Janvier/février 2027 > ÉCRITURE du scénario à partir des paroles entendues > ALFRED et Irene**

- **Mars 2027 : Résidence 1 > 5 jours > : Espace Simone Signoret à Cenon**

Chaque artiste a reçu les audios et écrits de témoignages, chacun s'est créé des images, imaginé de gestes, de musiques, de moments suspendus...cette semaine nous explorons ce canevas sous nos différents univers : signes, dessins, musique, marionnettes... sous l'œil de Frédéric Vern.

1 ou 2 rencontres en amont avec de classes avec différents artistes et une répétition ouverte au publique

Fred, Irene et Marc : 5 jours

Jean Chrstophe : 1 jour

Alfred : 3 jours

Camille Pelisson : 2 jours

- **Mai/juin 2027 > Résidence 2 > 5 Jours >**

Fred, Irène et Marc explorent les séquences du scénario, testent formes et rythmes, Marc expérimente les ambiances sonores et musicales, 1 jour : Irène travaille le récit en signes, gestes et corps, dirigée par Thomas Lévêque La plasticienne amène des ébauches de dessins en vue d'un travail définitif à la suite de cette semaine.

L'ensemble nourrit le choix définitif de la scénographie

Possibilité de créer de rencontres de sensibilisation autour de la place de la musique dans un spectacle, de la langue des signes et des marionnettes. À faire en amont, de préférence, ou dans la semaine de résidence, avec les groupes qui viendraient voir la sortie de Résidence.

# CALENDRIER DE PRODUCTION- suite

---

## • Résidence 3 : 5 Jours > Septembre/ Octobre 2027

Alfred affine le texte de chaque scène.

Travail de l'espace et dispositifs modulables qui créent l'univers du spectacle.

Travail signes, musique

+ Sortie de Résidence

Possibilité de médiations en amont de la semaine

Irene: 5 jours

Camille Pelisson : 1 jour

Fred et Marc : 4 jours

ALFRED : 1 jour

## • Résidence 4 : 5 Jours > Octobre/Novembre 2027

Création lumière sur la scénographie définitive.

Finalisation du travail plastique

Sortie de Résidence

Possibilité de créer de rencontres de sensibilisation. À faire en amont, de préférence, ou dans la semaine de résidence, avec les groupes qui viendraient voir la sortie de Résidence.

Fred, Irene et Marc : 4 jours

Camille Pelisson : 1 jour

Jean Christophe : 3 jours

## • Résidence 5 : 5 Jours > Novembre 2027

Répétitions

Possibilité de créer de rencontres de sensibilisation. À faire en amont, de préférence, ou dans la semaine de résidence, avec les groupes qui viendraient voir la sortie de Résidence

Fred, Irene et Marc : 4 jours Camille Pelisson : 1 jour

Jean Christophe : 2 jours

## • Résidence 6 > 5 jours > Décembre 2027 -Pessac

Répétitions finales

Sortie de Création sur le festival "Sur un petit nuage" à Pessac

Possibilité de créer de rencontres de sensibilisation en amont

Fred, Irene et Marc : 5 jours

Jean Christophe : 1 jour

# LA THÉÂTRALITÉ DES LANGUES DES SIGNES

Par Irene Dafonte

Un jour, vers mes 17 ans, **mon attention a été attirée par une discussion entre deux enfants sourds**. L'un devait raconter une histoire passionnante vue l'expression et l'intérêt de son interlocuteur. **J'ai voulu essayer de comprendre.**

Je compris assez tôt qu'il s'agissait d'un randonneur sur une montagne bien escarpée. J'ai vu qu'il transpirait, puis, un de ses pieds glissait et il avait failli tomber. J'avais parfaitement suivi son récit.

Je ne savais pas de qui il parlait, si c'était un film ou une histoire vraie, mais j'avais perçu la dureté de la montée, la chaleur du soleil, la peur au moment de la glissade, puis, le soulagement. **J'étais fascinée par cette richesse visuelle. Tellement théâtrale !**

Je l'ai vu jouer le rôle de la montagne, puis celui du randonneur qui glissait et l'instant d'après celui de la personne qui lui venait en secours. Tout son corps jouait ces rôles. Cela s'appelle "les transferts" et ils font parti de la Grande Iconicité des langues des signes.

**Ces structures souvent considérées comme de la pantomime, sont bien des éléments linguistiques** et constituent même la démonstration la plus subtile et la plus convaincante de ce qu'est une langue. Elles relèvent d'une extrême finesse perceptive. Elles **sont quasiment identiques d'une langue des signes à l'autre** " - Cuxac -

Pendant le siècle des lumières, âge d'or de la langue des signes, de nombreux philosophes s'y sont intéressés. Des grands esprits comme **Rousseau ou Diderot, la définissait comme "une langue Naturelle et Universelle"**

C'est bien ce que j'ai vu dans l'histoire du randonneur. Depuis, j' ai appris la langue des signes espagnole, puis française. Je travaille régulièrement avec cette langue et elle continue de me fasciner.

**Son expressivité est un puits sans fond !**



# L'ÉQUIPE



**IRENE DAFONTE RIVEIRO**  
PORTEUSE DE PROJET  
ET COMÉDIENNE

Sortie de "la **Escuela Gallega de Teatro Experimental**", elle intègre le **collectif Avento** avec qui elle travaillera pendant trois ans après lesquels elle émigre vers Bordeaux.

Rapidement elle intègre la compagnie de mime Jean- Bernard Laclotte, puis la compagnie « Lorsque 5ans » sous la direction de **Dominique Unternehr**. Elle travaille en parallèle avec d'autres metteurs en scène comme **Henry Bonnithon J.P. Ibos** et **Fausto Olivares**. Elle rejoint la compagnie « **Au coeur du monde** » pour jouer "Le gardeur de Silence", "Bouli Redeboule " puis la **Cie Les 13 Lunes** avec qui elle crée "Sorcières" et "**Maman Chaperon**". En 2019 elle intègre la **cie L'Aurore** pour la création "**Sovann, la petite fille aux fantômes**" et la cie Apsaras pour "**Bouchée à la Reine**"

En parallèle elle **dirige des groupes amateurs à fort caractère social**, notamment pendant huit ans à l'**INJS** - institut national de jeunes sourds- ou de groupes de femmes en exclusion social et/ ou alphabétisation en partenariat avec le **collectif Bordonor** depuis neuf ans.



**CAMILLE PELISSON :**  
PLASTICIENNE

Camille Pélisson, artiste peintre, pratique également la création artistique avec et auprès d'un large public depuis plusieurs années.

A travers un cadre, un thème et avec stylos et couleurs, elle accompagne à laisser place à l'imagination de chacun

afin que la personne soit actrice de sa création et elle sollicite le partage, l'échange dans le groupe afin de construire un imaginaire commun.<http://camillepelisson.blogspot.com/>



**MARC CLOSIER**  
COMPOSITEUR  
ET MUSICIEN

**Musicien multi-instrumentiste et chanteur**, Marc Closier joue dans des formations musicales de tout style, du jazz au reggae en passant par la chanson (Marlot/Marloup) et les musiques du monde.

**Compositeur**, il écrit et interprète les musiques de plusieurs spectacles théâtraux. Il a ainsi travaillé avec **SCRIPT** (Ah çà je vais l'écrire), monté le spectacle musical jeune public **CROÂ !** et composé ou collaboré aux bandes son de plusieurs spectacles de la **Cie du Réfectoire**, de la **Cie Les 13 Lunes** ou encore de la **Cie Les Lubies**."



**THOMAS LEVÊQUE**

**SUPERVISEUR DE L'ACCESIBILITÉ DU SPECTACLE ET CONSEILLER EN SIGNES**

Thomas Lévêque est un comédien sourd, issu de famille sourde et de culture LSF.

Il participe en tant que comédien aux spectacles des ateliers théâtre de l'**I.N.J.S.** (Institut National de Jeunes Sourds) de Bordeaux. Entre 2004 et 2009 menés par Irène Dafonte.

En 2010, il joue à **IVT - International Visual Theatre** dans **Héritages**, pièce mise en scène par Emmanuelle Laborit. **Parle Plus Fort !** mis en scène par Jean-Yves Augros tourne partout en France depuis 2012.

Depuis 2018, il travaille pour **DisneyLand Paris** et joue dans **Mickey et le Magicien**, spectacle.

Par ailleurs, Thomas, toujours curieux et désireux d'enrichir son parcours, continue de se former en masque, Art visuel et mise en scène au travers de stages.

# L'ÉQUIPE

---



**FRÉDÉRIC VERN**  
**METTEUR EN SCÈNE**

Frédéric Vern travaille principalement pour la Compagnie l'Aurore, dont il est l'un des membres fondateurs, depuis sa création en 2001.

Entre 2001 et 2010, il y a mis en scène des textes classiques et contemporains et des créations originales, seul ou en collaboration avec d'autres.

Les différentes formations qu'il a suivies (danse, théâtre gestuel, masque ...) l'ont peu à peu orienté vers **un théâtre donnant au corps une place prépondérante, et qui marque son travail d'interprète et de metteur en scène.**

De 2011 à 2013, il se forme à la marionnette auprès de grands maîtres à l'étranger. Cette période marque un tournant dans son parcours artistique. En duo avec François Dubois, il fabrique alors des spectacles de théâtre donnant à la marionnette une place centrale.

S'éloignant peu à peu des traditions qui les ont formées, ils affirment la singularité de leur démarche artistique. Interrogeant simultanément l'enfance et la marionnette, ils conçoivent **leur théâtre comme un lieu de rencontre entre le monde réel et les subjectivités, stimulant les imaginaires et l'ouverture à l'autre et à l'ailleurs.**

Depuis le début de son parcours, Frédéric Vern travaille régulièrement avec d'autres équipes en tant que comédien ou marionnettiste. Il accompagne également des projets de théâtre, de danse ou de musique en tant que regard extérieur.



**ALFRED -**  
**SCÉNARISTE ET**  
**DESSINATEUR**  
**AUTEUR DE BD**

Alfred (Lionel Papagalli), auteur bordelais, crée des bandes dessinées mêlant scénario, dessin et couleur. Ses œuvres, souvent inspirées de ses carnets personnels, explorent les trajectoires humaines, les racines et les liens familiaux. Parmi elles, **Come Prima** (Delcourt, 2013), **Fauve d'Or à Angoulême 2014**, raconte le voyage de deux frères en Italie, à la recherche de leurs souvenirs et de leur histoire familiale. Ce récit mêle émotions intimes et universalité, et illustre son approche graphique mêlant réalisme et poésie.

Ses **carnets sur la migration** constituent un laboratoire de réflexions et de croquis, qui nourrissent ses récits et sa manière de rendre visibles les trajectoires humaines et les destins forcés.



**JEAN CHRISTOPHE**  
**ROBERT**  
**CRÉATEUR**  
**LUMIÈRE**

Jean Christophe Robert est un artiste aux multiples facettes.

Il est à l'origine de la création de la compagnie **L'Art Hache Scène** où il signe plusieurs mises en scène. Il rejoint également d'autres compagnies (**L'Aurore, Sons de Toile, Caroline Lemignard**, etc.) et explore différentes sensibilités artistiques.

**Technicien, scénographe, comédien, clown...** Ses aptitudes font de lui l'homme de la situation à chaque étape d'une création.

# LA COMPAGNIE

"El Destino"

Mot espagnol qui désigne le destin, la destinée ainsi que la destination.  
Comme un parcours de vie : de là où l'on part, puisque nés quelque part,  
par un destin propre à chacun, et là où l'on arrive, le but.

## CONTACTS

**PRODUCTION ET DIFFUSION**  
LA ROUTE PRODUCTIONS -

[elise@larouteproductions.com](mailto:elise@larouteproductions.com)  
Tél. 06 17 21 25 31

**CONTACT ARISTIQUE :**  
IRENE DAFONTE 06 22 58 44 03

**CONTACT TECHNIQUE :**  
FRED VERN - 06 15 31 68 98

*La Route*  
PRODUCTIONS



EL  
**DESTINO**

5 Rue Marc Nouaux  
33150 Cenon

SIRET : 84107046900017  
Code APE : 9001Z

CONTACT :